

Montage und Betriebsanleitung Deichselkupplung 7VLKA03341

Deichselkupplung für Multi-Mover Elektroschlepper bis 20 Ton.

1. Verwendungsbereich

Die Deichselkupplung MME 20 To Art.nr 7VLKA03341. dient nur zum Abschleppen von Anhängern an kraftbetriebenen Flurförderfahrzeugen. Abschleppkupplungen sind nicht bauartgenehmigungspflichtig.

Zugösen:

Nur geeignet zur Verbindung DIN 8454 sowie DIN 74054 bzw. ISO 8755 im nichtöffentlichen Straßenverkehr.

2. Bezeichnungen und technische Daten:

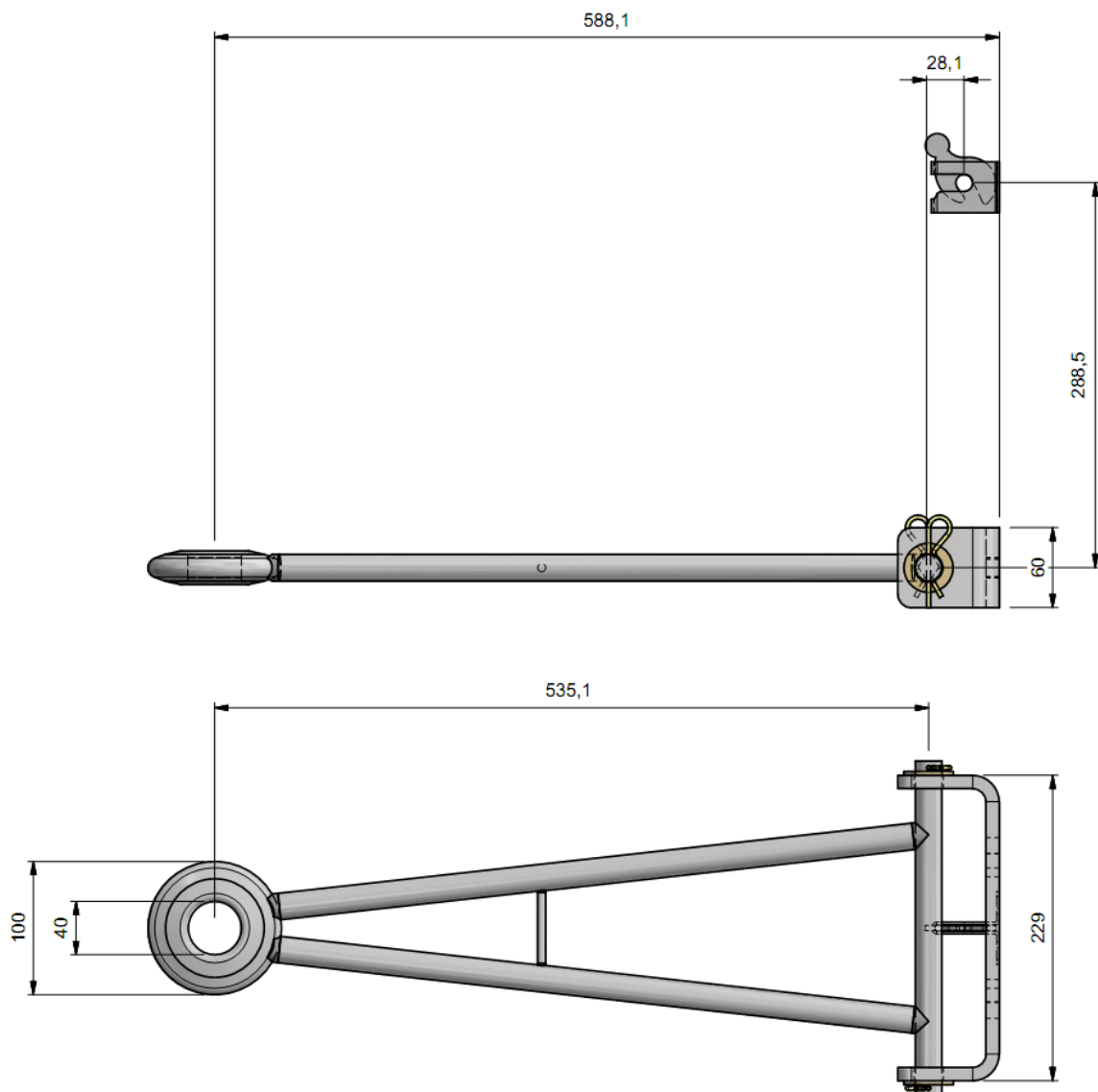


Bild 1 Abmessung 7VLKA03341

Die zulässige Anhängelast beträgt 20 T. Das zulässige Gesamtgewicht der Zugmaschine beträgt 2,5T

3. Montage

Wichtiger Hinweis :

Beim Einbau der Kupplung sind die einschlägigen Bestimmungen (Z.B. UVV Fahrzeuge) sowie die Anbaurichtlinien der Fahrzeughersteller zu beachten!

Montage :

Die Kupplung wird mittels 2 Schrauben M16-10.9 DIN EN 24014(entspricht DIN 933), DIN EN 24017 oder ISO4762 (entspricht DIN 912) am Fahrzeug angeschraubt. Zum Erzielen des korrekten Anzugsdrehmoments einen Drehmomentschlüssel verwenden, das Anzugsdrehmoment beträgt 300 Nm bei einem Gesamt reibwert von $\mu_{ges}=0,14$.

4. Beschreibung und Bedienung

(siehe Bild 2)

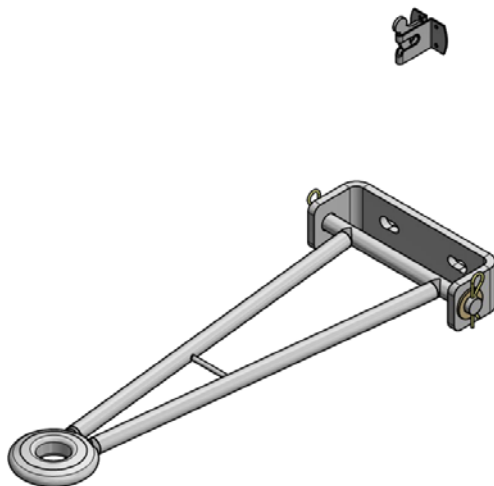
Beim Ein-und Auskuppeln sind die Vorschriften der Berufsgenossenschaft zu beachten.

Es darf niemand zwischen den Fahrzeugen stehen. Die Anhängerkupplung ist ausschließlich im verriegelten Zustand zu betreiben.

Beim Ein-und Auskuppeln muss die Anhängedeichsel möglichst waagrecht zur Kupplung stehen.

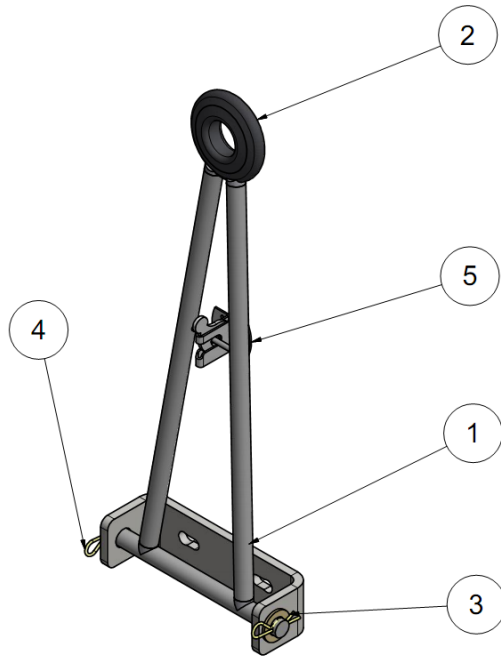
4.1 Beschreibung :

Die Kupplung ist eine nichtselbsttätige Anhängerkupplung und entspricht hinsichtlich der Deichsel abmessungen und des Verwendungsbereiches DIN 15170, Form F.



Ziehen / Pull /Trek Positie

Bild 2.1 Bedienung 7VLKA03341



Lagerung / Upright / Sta Positie

Bild 2.2 Bedienung VLKA03341

5	1	VLKA03199	HEKSLUITING AUTOMATISCH
4	2	BMBC00132	verende borgclip enkel 3mm
3	2	BMRI00115	SLUITRING DIN 125 - A 21
2	1	VLKA03340	TRIANGEL MET TREKOOG 1800KG
1	1	VLKA03134	BASISPLAAT VBA AANSLUITING

4.2 Bedienung :

Entkuppeln und öffnen der Anhängerkupplung :

Den Anhänger mittels Stützfüßen o. ä. Gegen Wegrollen sichern.

Nie entkuppeln, wenn der Anhänger auf Zug oder Druck steht.

Die Zugöse der Deichsel (Bild 2.1) im Ziehposition, muss beim Zurücksetzen des Zugfahrzeuges stets den Trichter des Fangmauls treffen, d.h. sich zwischen den Maullappen befinden. Bei Nichtbeachtung können Fangmaul oder Zugöse beschädigt werden.

5 Wartung :

5.1 Pflege

- Die Kupplung ist weitestgehend wartungs-und reparaturfrei. Einmal im Jahr oder bei häufigem Gebrauch sind die Anzugsmomente der Schrauben zu kontrollieren. Bei Beschädigung von Kupplungskörper oder Bolzen sind die entsprechenden Teile auszutauschen. Bei unter-bzw. Überschreitung der zulässigen Grenzmaße für Bolzen oder Bohrung sind die Teile auszutauschen.

Die Grenzmaße Betragen :

Zugöse mit Diameter 40 :42 mm. Falls der Zugöse an irgendeiner Stelle grösser ist, muss er ausgetauscht werden.

- Die Kupplung ist stets von Schmutz und Korrosion zu befreien, um eine einwandfreie Funktion zu gewährleisten.

5.2 Prüfung

1. Zugöse

Den Durchmesser des Zugöse im gereinigten Zustand messen. Nennmaß 40 mm Verschleißgrenze 42 mm. Bei Unterschreitung der Grenzmaße ist der Zugöse auszutauschen.

Beim Austausch von Bauteilen sind ausschließlich original Multi-Mover-Ersatzteile zu verwenden.

5.3 Sicherheitstechnische Hinweise.

- Der Anwender ist verpflichtet, die Kupplung immer nur in einwandfreiem Zustand zu betreiben und die Benutzung durch Unbefugte zu untersagen.
- Die Belastungen dürfen nicht überschritten werden.
- Eigenmächtige Umbauten und Veränderungen an der Kupplung sind nicht gestattet.

Multi-Mover Europe BV
info@Multi-Mover.eu
www.Multi-Mover.eu

Version JJO/16.1.2017